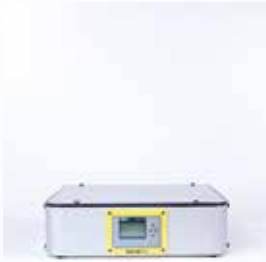
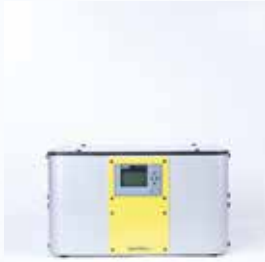




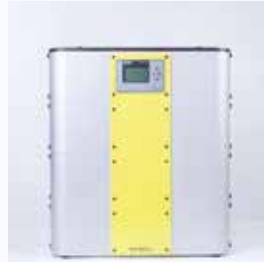
EASYRO® 150



EASYRO® 300



EASYRO® 600



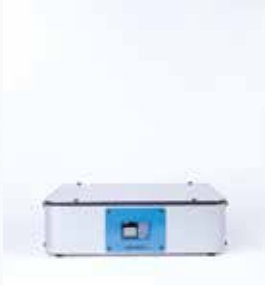
EASYRO®



# ISTRUZIONE DI MANUTENZIONE



EASYRO® 60



EASYRO® 120



EASYRO® 240



EASYRO® 480

EASYRO®  
drink + house

# ISTRUZIONI DI MANUTENZIONE

EASYRO® 60/120/150/240/300/480/600

Versione 2017.1

PUBBLICATO DA:

easymetal GmbH  
Resselstrasse 12  
A-2120 Wolkersdorf  
Tel: +43 2245 20123  
Fax: +43 2245 20123-45  
office@easymetal.com  
www.easymetal.com

© easymetal GmbH  
Tutti i diritti riservati.



Documentazione tecnica Sistemi di trattamento delle acque EASYRO® © 2018 easymetal GmbH.

Le presenti informazioni sono soggette a tutela del diritto d'autore e non possono essere riprodotte o modificate senza l'espressa autorizzazione scritta da parte di easymetal GmbH.

## MANUTENZIONE DA PARTE DI PERSONALE SPECIALIZZATO

Se le presenti istruzioni di manutenzione non sono abbastanza chiare o se per qualche altra ragione l'utente desidera far eseguire la manutenzione a personale specializzato, restiamo a disposizione via telefono o e-mail.

Si prega di concordare una data per la manutenzione.

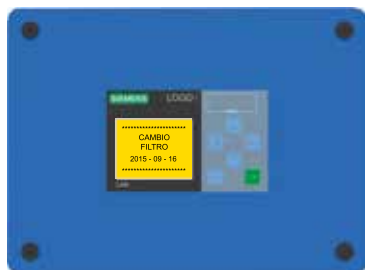
Telefono: +43 2245 20 123  
Fax: +43 2245 20 123 DW 45  
E-Mail: [service@easymetal.com](mailto:service@easymetal.com)

Tenere presente che la manutenzione richiede 1-2 ore di tempo a seconda del tipo di impianto.  
In questo lasso di tempo deve essere presente una persona che apra agli addetti alla manutenzione tutte le porte e i cancelli necessari e che abbia accesso al rubinetto principale dell'acqua, se questo non si trova vicino all'impianto di trattamento delle acque.

# ISTRUZIONI DI MANUTENZIONE

## EASYRO® 60/120/150/240/300/480/600

Il display dell'impianto EASYRO® indica "CAMBIO FILTRO".  
Ciò significa che l'intervallo di manutenzione di 4.500 ore di esercizio è trascorso.



*Display  
EASYRO® 60/120/240/480*



*Display  
EASYRO® 150/300/600*

Leggere attentamente le istruzioni di manutenzione e seguire le fasi in esse riportate. La cura e manutenzione regolari dell'impianto EASYRO® garantiscono una lunga durata delle membrane.

Prima di iniziare la manutenzione, preparare tutto l'occorrente. Preparare anche l'acqua pulita che servirà per la soluzione di lavaggio. L'indicazione delle quantità è riportata nella tabella e sul retro della tanica inclusa nella dotazione di base del set di manutenzione.

## PER LA MANUTENZIONE SONO NECESSARI:

- 1 cartuccia filtrante 1 micron 10" o 20" a seconda del tipo di impianto (inclusa nel set di manutenzione)
- Detergente concentrato per la pulizia delle membrane (incluso nel set di manutenzione)
- 1 tanica (inclusa nella dotazione di base del set di manutenzione)
- 2 tubi Ø 10 mm (inclusi nella dotazione di base del set di manutenzione)
- 1 raccordo lineare per tubi (incluso nella dotazione di base del set di manutenzione)
- 1 tappo (incluso nella dotazione di base del set di manutenzione)
- Acqua pulita a seconda del tipo di impianto (quantità d'acqua come da tabella)
- 1 raccordo a Y (solo nella dotazione di base EASYRO® 600)
- Secchio o contenitore simile da 10 litri
- Guanti usa e getta (inclusi nel set di manutenzione)
- Maschera protettiva (inclusa nel set di manutenzione)

## SOLO IN CASO DI NECESSITÀ (NON PRESENTE NEL SET DI MANUTENZIONE)

- 1 filtro a carboni attivi da 10" o 20" a seconda dei requisiti
- 1 stabilizzatore di durezza 10" o 20" a seconda dei requisiti



Tipo di impianto	Quantità di concentrato	Quantità d'acqua
EASYRO® 60/120/150	250 ml di concentrato per pulizia	4.750 ml d'acqua
EASYRO® 240/300	500 ml di concentrato per pulizia	9.500 ml d'acqua
EASYRO® 480/600	2 x 500 ml di concentrato per pulizia	2 x 9.500 d'acqua

## SET DI MANUTENZIONE NON DISPONIBILE

Se non è disponibile alcun set di manutenzione, l'intervallo di manutenzione può essere prolungato di altre 50 ore di produzione.



### NOTA

Si prega di sfruttare questa tolleranza solo in caso di emergenza! Dopo queste 50 ore di produzione, l'impianto si ferma e potrà essere riattivato soltanto a manutenzione conclusa. Si raccomanda di organizzare per tempo il set di manutenzione.

Superamento dell'intervallo di manutenzione nella misura di 50 ore di produzione:

confermare l'indicazione "CAMBIO FILTRO" tramite il tasto OK.  
L'impianto EASYRO® andrà così in produzione per altre 50 ore.



### NOTA

Trascorse queste 50 ore di produzione, lampeggerà l'indicazione "ARRESTO DI EMERGENZA FILTRO" e l'impianto non potrà essere riattivato senza eseguire la manutenzione.

Premere ESC + ▼ freccia in basso per resettare un filtro.

Preparare tutto l'occorrente per la manutenzione e iniziare quest'ultima come descritto.





## NOTA

In caso compaiano le seguenti diciture, la manutenzione non può essere effettuata finché l'errore non è stato corretto: "Arresto di emergenza filtro", "Allarme temp motore".



## RESETTAGGIO FILTRO GENERALE PER TUTTI GLI IMPIANTI

Se compare l'indicazione "ARRESTO DI EMERGENZA FILTRO", premere ESC e tenere premuto il tasto finché il cursore non lampeggia. Premere OK.

Compare il numero 000000.

Impostare il codice numerico per mezzo delle frecce.

Impostare 000505 e premere nuovamente OK.

Sul display compare ora "RESETTAGGIO FILTRO".

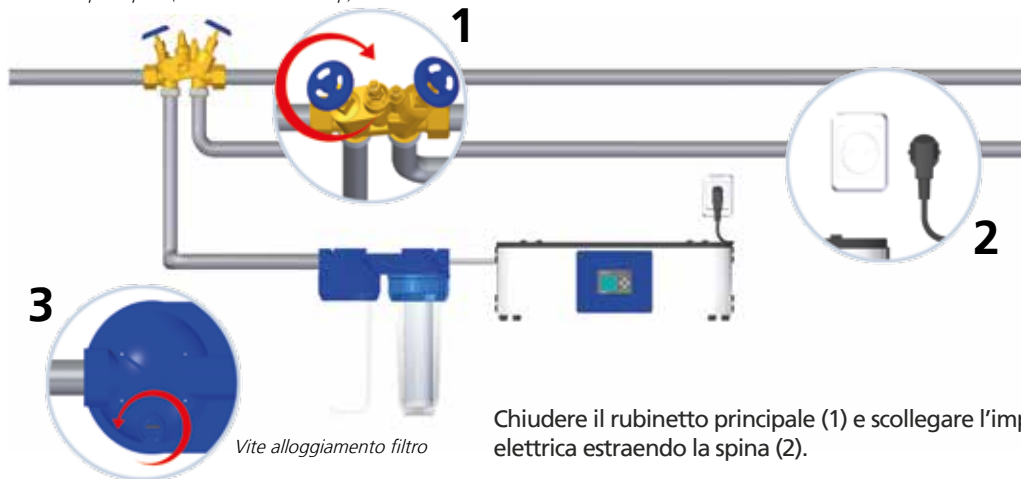


Se compare l'indicazione "CAMBIO FILTRO", premere ESC + ▼ freccia in basso per resettare il filtro.

## PREPARAZIONE DELL'IMPIANTO PER LA MANUTENZIONE

EASYRO® 60 / 120 / 240 / 480

*Rubinetto principale (rubinetteria Oventrop)*

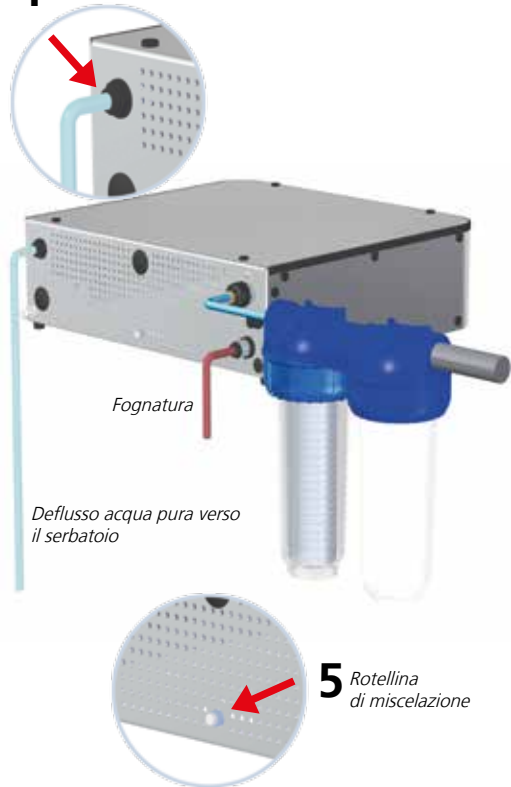


Chiudere il rubinetto principale (1) e scollegare l'impianto EASYRO® dalla rete elettrica estraendo la spina (2).

Qualora si utilizzi una caldaia a membrana, il sistema di trattamento dell'acqua è sotto pressione. Per scaricare la pressione presente nel sistema, girare la vite situata sull'alloggiamento filtri (3) servendosi di un cacciavite, fino alla fuoriuscita della pressione.



**4** L'uscita acqua pura



Staccare dall'impianto il tubo di uscita acqua pura (4). A tale scopo, spingere indietro il trattenitore ed estrarre il tubo dall'elemento di raccordo.

Inserire in quest'uscita il tubo contenuto nella dotazione di base del set di manutenzione e lasciar ricadere l'estremità del tubo in un secchio.

Utilizzare un contenitore di raccolta (secchio) adeguato alla quantità d'acqua in uscita.

Tipo di impianto	Quantità d'acqua in uscita.
EASYRO® 60/120	ca. 5 litri
EASYRO® 240	ca. 10 litri
EASYRO® 480	ca. 20 litri

Per l'intera durata della manutenzione, l'uscita dell'acqua pura resta isolata dal serbatoio per evitare l'infiltrazione di residui nel serbatoio dell'acqua potabile.

Accertarsi che la rotellina di miscelazione (5) dell'impianto sia chiusa (rotazione in senso orario fino all'arresto).

Se l'impianto è regolato su una data posizione, prendere nota della rotazione o marcare la posizione per reimpostare tale regolazione dopo la manutenzione.

## PREPARAZIONE DELL'IMPIANTO PER LA MANUTENZIONE

EASYRO® 150 / 300 / 600



Chiudere la valvola di arresto (1) e scollegare l'impianto EASYRO® dalla rete elettrica estraendo la spina (2).

Qualora si utilizzi una caldaia a membrana, il sistema di trattamento dell'acqua è sotto pressione. Per scaricare la pressione presente nel sistema, girare la vite presente sull'alloggiamento filtri (3) servendosi di un cacciavite, fino alla fuoriuscita della pressione.

L'impianto EASYRO® è dotato di un'uscita acqua pura con rigetto e una senza rigetto.

Staccare dall'impianto il tubo di uscita acqua pura senza rigetto (4). A tale scopo, spingere indietro il trattenitore ed estrarre il tubo dall'elemento di raccordo. Chiudere quest'uscita con l'otturatore (dotazione di base del set di manutenzione)(5).

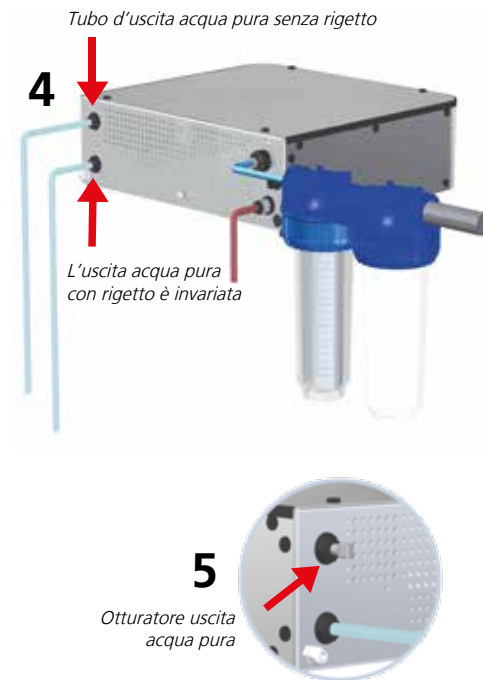
Chiudere quest'uscita con l'otturatore (dotazione di base del set di manutenzione)(5).

L'uscita acqua pura resterà otturata per tutta la durata del processo di risciacquo per evitare eventuali residui di risciacquo nel serbatoio dell'acqua pura.



#### NOTA

L'impianto EASYRO® 150/300/600 è dotato di un dispositivo di rigetto integrato. L'impianto riprende a produrre acqua depurata destinata al serbatoio, erogandola attraverso l'uscita inferiore, solo a totale conclusione del ciclo di risciacquo e dopo che tutti i residui della soluzione detergente sono stati eliminati.



## APPLICAZIONE DELLA SOLUZIONE DETERGENTE PER TUTTI GLI IMPIANTI EASYRO®

Per applicare la soluzione detergente, aprire la tanica inclusa nella dotazione di base.  
Ai fini della sicurezza personale, all'apertura del concentrato indossare i guanti e la mascherina forniti in dotazione.

Diluire il concentrato per pulizia con acqua fresca nelle proporzioni corrispondenti al tipo di impianto. Sul retro della tanica e nella tabella di pagina 5 delle istruzioni di manutenzione sono indicate le quantità d'acqua necessarie.

Riavvitare il tappo della tanica contenente la soluzione detergente e scuotere la tanica finché l'acqua e il concentrato non sono ben miscelati. Inserire il tubo di aspirazione (dotazione di base del set di manutenzione) nella chiusura della tanica.

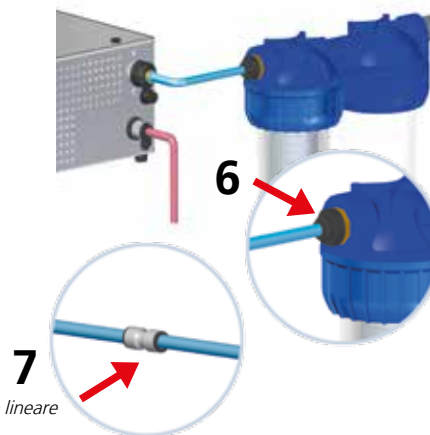
Staccare il tubo (6) dall'uscita dell'alloggiamento prefiltri. Prendere il raccordo lineare (dotazione di base del set di manutenzione) e collegare questo tubo al tubo di aspirazione applicato alla tanica, infilando le estremità dei tubi nel raccordo (7).

Accertarsi che tutti i raccordi siano saldamente innestati.



### NOTA

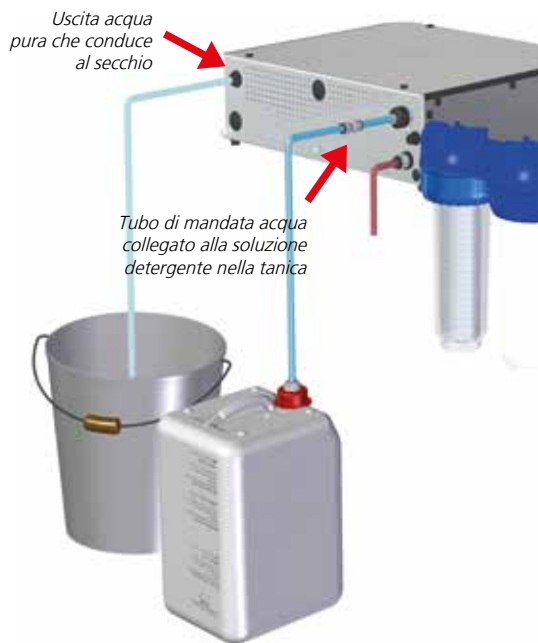
Gli impianti EASYRO® 480 e 600 possiedono 2 mandate acqua collegate l'una all'altra. Staccare entrambi i tubi direttamente dall'impianto e utilizzare il raccordo a Y contenuto nella dotazione di base del set di manutenzione per collegare i tubi tra di loro.



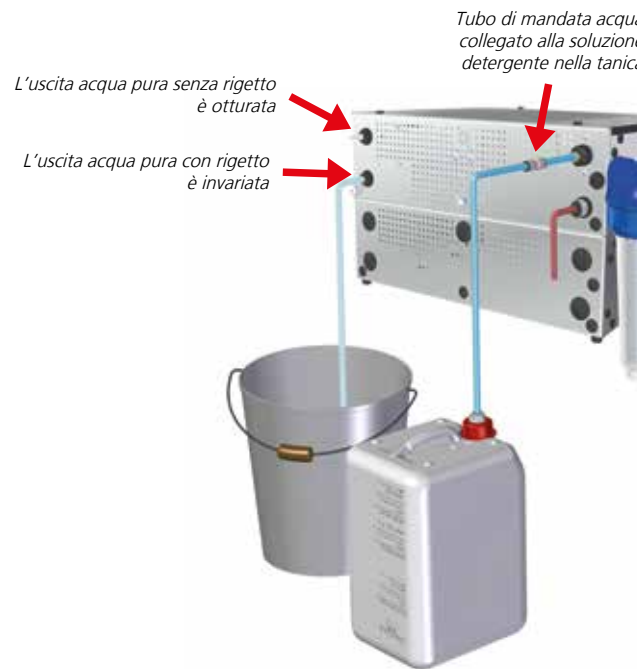
Raccordo lineare

## SCHEMA DEL RACCORDO TUBI PER LA MANUTENZIONE

### EASYRO® 60/120/240/480



### EASYRO® 150/300/600



## ASPIRAZIONE DELLA SOLUZIONE DETERGENTE

Inserire ora nuovamente la spina di alimentazione nella presa. In base al tipo di impianto, sul display comparirà "CAMBIO FILTRO", "RESETTAGGIO FILTRO" o **nessun avviso**.

### EASYRO® 60/120/240/480

Premere ESC + ◀ freccia a sinistra e tenere premuti entrambi i tasti finché non compare "ASPIRAZIONE DETERGENTE MEMBRANE".

### EASYRO® 150/300/600

Premere F4 e tenere premuto il tasto finché non compare "ASPIRAZIONE DETERGENTE MEMBRANE".



#### NOTA

Nelle versioni più vecchie compare il timer "60 secondi".  
Premere OK.

L'impianto aspira ora automaticamente la soluzione detergente per 60 secondi. Non appena tutta la soluzione è stata aspirata e prima che l'impianto possa aspirare aria (= tanica quasi vuota), estrarre nuovamente la spina dalla presa. (7).

Per gli impianti EASYRO® 240/300 e 480/600, ripetere la procedura di aspirazione da 2 a 3 volte, finché tutta la soluzione detergente non sarà stata aspirata (premere sempre F4 per iniziare).



**LA SOLUZIONE DETERGENTE DEVE ORA AGIRE PER CIRCA 30 MINUTI ALL'INTERNO DELL'IMPIANTO.**

## CAMBIO FILTRO NELL'ALLOGGIAMENTO PREFILTRI

Mentre la soluzione detergente svolge la propria azione pulente nelle membrane, sostituire i prefiltri nell'alloggiamento filtro doppio (8). A tale scopo, svitare le ghiere con la chiave filtro in dotazione ed estrarre gli anelli di guarnizione.

### !!!ATTENZIONE!!!

Entrambi gli alloggiamenti dei filtri doppi sono pieni d'acqua. Utilizzare un secchio vuoto o un altro contenitore simile per far defluire l'acqua.

Se la camera 1 contiene una cartuccia filtrante e la camera 2 un filtro a carboni attivi, sostituire entrambi.

Se la camera 2 contiene uno stabilizzatore di durezza (granulato trasparente), sostituire soltanto l'inserto filtrante nella camera 1. Il granulato dello stabilizzatore di durezza con l'andare del tempo si dissolve e deve essere rinnovato soltanto quando è già quasi tutto dissolto.

Pulire comunque l'alloggiamento dei filtri e gli inserti delle due camere con acqua tiepida.

Rimettere in posizione gli anelli di guarnizione e serrare le ghiere per mezzo della chiave del filtro. Accertarsi che gli alloggiamenti dei filtri siano di nuovo saldamente serrati. **SCIACQUARE I PREFILTRI PER 3 MINUTI CONVOGLIANDO L'ACQUA NELLO SCARICO. NON CONSENTIRE ALL'ACQUA DI RISCIAQUO DEI FILTRI DI PENETRARE NELL'IMPIANTO EASYRO®. L'ACQUA DI RISCIAQUO DANNEGGIA LA MEMBRANA!!!**

Smaltire nei rifiuti domestici l'inserto filtrante usato prelevato dalla camera 1.



## RISCIACQUO DELLA SOLUZIONE DETERGENTE

Trascorso il tempo d'azione della soluzione detergente, staccare i tubi dal raccordo (9) spingendo indietro il trattenitore ed estraendo prima un tubo e poi l'altro dal raccordo.

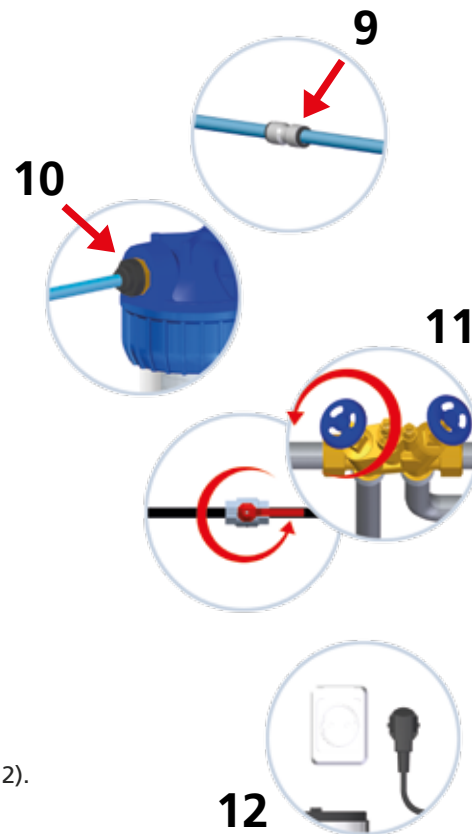
Ricollegare il tubo di alimentazione idrica dell'impianto (10) all'elemento di raccordo dell'alloggiamento prefiltri. Nel caso di EASYRO® 480 e 600, ricollegare entrambi i tubi di alimentazione idrica all'impianto.

Riaprire l'alimentazione idrica principale (11).  
Accertarsi che tutti i tubi e i relativi raccordi siano saldamente serrati e a tenuta stagna.

Reinserire la spina dell'impianto nella presa e confermare con OK.  
L'impianto inizia il processo di risciacquo e fa defluire la soluzione di mantenimento dalle membrane fino allo scarico/al secchio.

Tipo di impianto	Durata del lavaggio
EASYRO® 60/120/150	min. 3 minuti
EASYRO® 240/300	min. 5 minuti
EASYRO® 480/600	min. 10 minuti

Dopo la procedura di lavaggio, estrarre nuovamente la spina dalla presa (12).

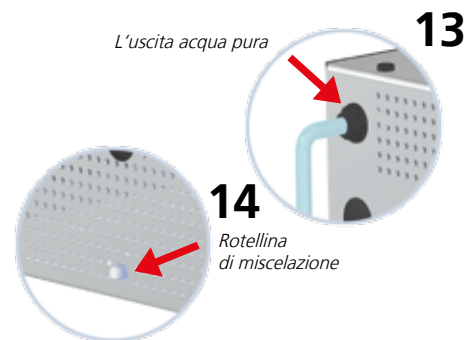




## RITORNO ALL'ESERCIZIO NORMALE

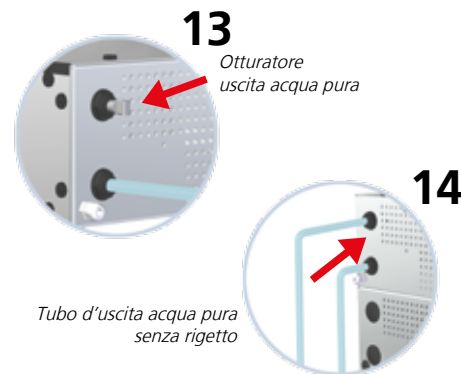
### EASYRO® 60/120/240/480

Staccare nuovamente l'uscita acqua pura (13) e reinserire nel raccordo tubi il tubo che conduce al serbatoio.  
Se necessario, riportare la rotellina di regolazione della miscelazione (14) nella posizione iniziale.



### EASYRO® 150/300/600

Togliere l'otturatore dall'uscita acqua pura (13) e reinserire nell'elemento di raccordo (14) il tubo che era attaccato all'inizio.



## COMPLETAMENTO MANUTENZIONE

Reinserire la spina nella presa (15).

A questo punto la manutenzione è del tutto conclusa.  
L'impianto EASYRO® è ora in normale esercizio.

Dopo la manutenzione, l'impianto reimposta automaticamente il contatore delle ore di esercizio su 4.500 e passa in modalità produzione (eccetto se il serbatoio è pieno).

Smaltire nello scarico tutti i residui della soluzione detergente e sciacquare la tanica ed entrambi i tubi per la manutenzione, in modo da poterli riutilizzare in occasione della successiva manutenzione.

Sono ora disponibili altre 4.500 ore di esercizio (= 6 mesi al consumo corrente) prima della prossima manutenzione.



15

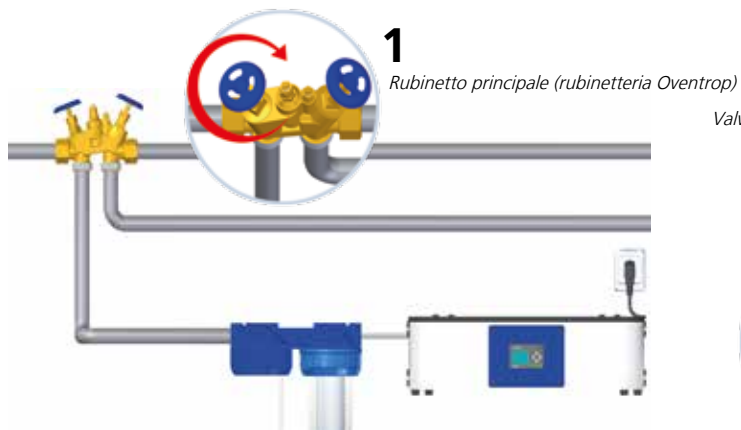
EASYRO  
PRODUZIONE  
CON: 60  
Manutenz: 4500

EASYRO  
We 11:12  
PRONTO  
2017 - 02 - 16

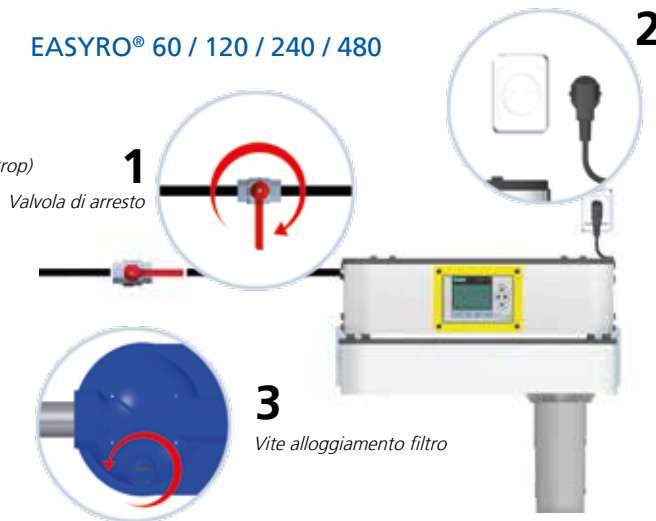
## CAMBIO FILTRO NELL'ALLOGGIAMENTO PREFILTRI SENZA MANUTENZIONE

Se si desidera sostituire solo i prefiltri senza procedere alla manutenzione, non occorre configurare nulla sul display.

EASYRO® 60 / 120 / 240 / 480

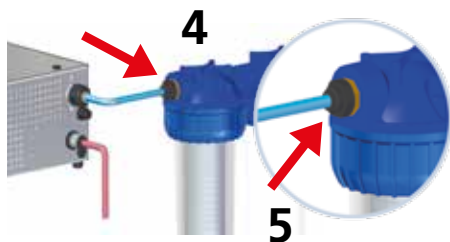


EASYRO® 60 / 120 / 240 / 480



Chiudere la valvola di arresto (1) e scollegare l'impianto EASYRO® dalla rete elettrica estraendo la spina (2).

Qualora si utilizzi una caldaia a membrana, il sistema di trattamento dell'acqua è sotto pressione. Per scaricare la pressione presente nel sistema, girare la vite presente sull'alloggiamento filtri (3) servendosi di un cacciavite, fino alla fuoriuscita della pressione.



Scollegare il tubo flessibile di raccordo dei prefiltri all'impianto EASYRO® tirando indietro l'elemento di arresto ed estraendo il tubo dall'elemento di raccordo. Collegare quindi il tubo flessibile dal kit di manutenzione di base all'alloggiamento prefiltri. Questo tubo è necessario per condurre l'acqua di risciacquo del filtro nello scarico.

A tale scopo, svitare le ghiera con la chiave filtro in dotazione ed estrarre gli anelli di guarnizione.

**!!!ATTENZIONE!!!**

Entrambi gli alloggiamenti dei filtri doppi sono pieni d'acqua. Utilizzare un secchio vuoto o un altro contenitore simile per far defluire l'acqua.



Pulire con acqua tiepida le ghiera, i vasi trasparenti e gli anelli di guarnizione degli alloggiamenti dei prefiltri prima di reinserire gli inserti filtranti.

Se la camera 1 contiene una cartuccia filtrante e la camera 2 un filtro a carboni attivi, sostituire entrambi.

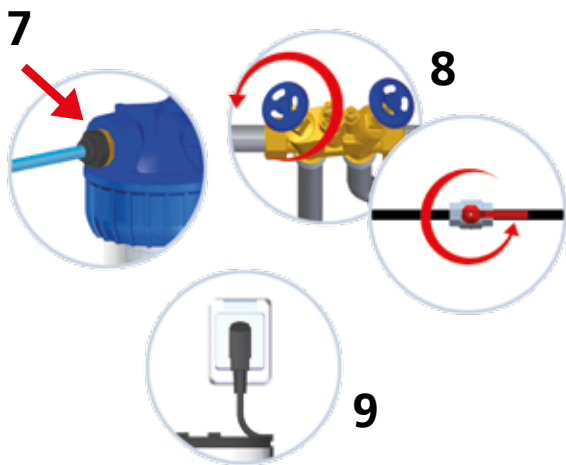
Se la camera 2 contiene uno stabilizzatore di durezza (granulato trasparente), sostituire soltanto l'inserto filtrante nella camera 1. Il granulato dello stabilizzatore di durezza con l'andare del tempo si dissolve e deve essere rinnovato soltanto quando è già quasi tutto dissolto.

Pulire comunque l'alloggiamento dei filtri e gli inserti delle due camere con acqua tiepida.

Rimettere in posizione gli anelli di guarnizione e serrare le ghiera per mezzo della chiave del filtro. Accertarsi che gli alloggiamenti dei filtri siano di nuovo saldamente serrati.

**SCIACQUARE I PREFILTRI PER 3 MINUTI CONVOGLIANDO L'ACQUA NELLO SCARICO. NON CONSENTIRE ALL'ACQUA DI RISCIAQUO DEI FILTRI DI PENETRARE NELL'IMPIANTO EASYRO®. L'ACQUA DI RISCIAQUO DANNEGGIA LA MEMBRANA!!!**

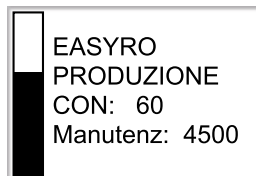
Smaltire nei rifiuti domestici l'inserto filtrante usato prelevato dalla camera 1.



Ricollegare il tubo di alimentazione idrica dell'impianto (7) all'elemento di raccordo dell'alloggiamento prefiltri. Nell'EASYRO® 600 ricollegare entrambi i tubi di alimentazione idrica all'impianto. Riaprire la valvola di arresto (8).

Accertarsi che tutti i tubi e i relativi raccordi siano saldamente serrati e a tenuta stagna.

Reinserire la spina nella presa (9). A seconda del livello di riempimento del serbatoio l'impianto EASYRO® ritorna ora in produzione o è pronto per il funzionamento.



La sostituzione del filtro è terminata.

## CURA E PULIZIA DELL'IMPIANTO



### IMPORTANTE

Non pulire mai l'impianto con un'idropulitrice.  
Pulire l'alloggiamento e il display dell'impianto con un panno morbido e umido.  
Usare esclusivamente detergenti neutri.  
Non usare sostanze abrasive, spugne ruvide, solventi o oggetti metallici.

## SPEGNIMENTO DELL'IMPIANTO

Se l'impianto resta fuori servizio per più di 7 giorni, si rendono necessarie operazioni di mantenimento.  
In caso contrario, vi è il rischio di contaminazione batterica poiché l'impianto non può eseguire i cicli di pulizia automatici, e non è più garantita la produzione di acqua potabile sicura.

Mettersi in contatto con il rivenditore per procurarsi il materiale di mantenimento appropriato.  
L'aspirazione della soluzione di mantenimento segue la stessa procedura di quella della soluzione di lavaggio delle membrane. Le istruzioni si trovano nel capitolo "Istruzioni di manutenzione".

