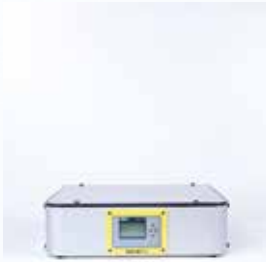
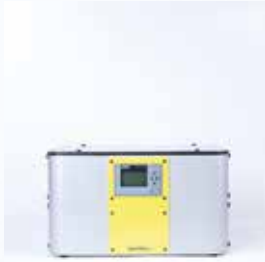




EASYRO® 150



EASYRO® 300



EASYRO® 600



EASYRO®



MANUEL DE MAINTENANCE



EASYRO® 60



EASYRO® 120



EASYRO® 240



EASYRO® 480

EASYRO®
drink + house

MANUEL DE MAINTENANCE

EASYRO® 60/120/150/240/300/480/600

Version 2018.1

ÉDITEUR

easymetal GmbH
Resselstrasse 12
A-2120 Wolkersdorf
Téléphone : +43 2245 20 123-0
Télécopieur : +43 2245 20 123-45
office@easymetal.com
www.easymetal.com

© easymetal GmbH
Tous droits réservés.



Documentation technique EASYRO® système de traitement de l'eau © 2017 d'easymetal GmbH.
Ces informations sont protégées par le droit d'auteur et ne doivent être en aucun cas reproduites ou modifiées sans l'accord écrit explicite de l'easymetal GmbH.

MAINTENANCE PAR LE PERSONNEL TECHNIQUE

Au cas où vous auriez des problèmes à comprendre ce manuel de maintenance ou au cas où, pour d'autres raisons, vous préféreriez une maintenance par du personnel technique, vous pouvez nous appeler ou nous envoyer un courriel.

Veillez convenir de la date de maintenance.

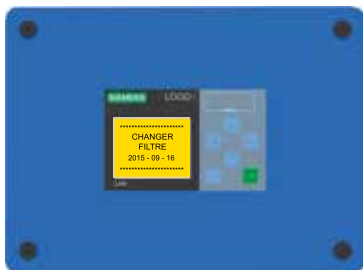
Téléphone : +43 2245 20 123
Télécopieur : +43 2245 20 123 DW 45
Courrier électronique : office@easymetal.com

Veillez tenir compte que la maintenance, selon le type d'installation, nécessite une à deux heures. Durant ce temps, une personne doit être présente pour ouvrir toutes les portes et les portails nécessaires au personnel de maintenance et avoir accès au robinet d'eau principal, au cas où celui-ci ne serait pas placé près du système de traitement de l'eau.

MANUEL DE MAINTENANCE

EASYRO® 60/120/150/240/300/480/600

L'affichage de votre installation EASYRO® montre de suite « CHANGER FILTRE ». L'intervalle de maintenance de 4500 heures de service est ainsi écoulé. Désormais, il est temps de procéder à la maintenance.



EASYRO® 60/120/240/480



EASYRO® 150/300/600

Veillez lire soigneusement ce manuel de maintenance et observez les étapes citées ici. La maintenance et l'entretien réguliers de l'installation EASYRO® garantit la longue durée de vie des membranes.

Avant le début de la maintenance, veuillez préparer tout ce dont vous avez besoin. Veuillez mettre aussi à disposition l'eau propre nécessaire pour la solution de nettoyage. Vous trouverez l'indication de la quantité dans le tableau de mélange et au dos du bidon de votre kit de maintenance équipement de base.

POUR LA MAINTENANCE, VOUS AVEZ BESOIN DE :

- 1 filtre tissé 1 Micron 10" ou 20" selon le type d'installation (compris dans le kit de mainenance)
- Concentré de nettoyage pour le rinçage de la membrane (compris dans le kit de maintenance)
- 1 bidon (compris dans le kit de maintenance équipement de base)
- 2 tuyaux Ø 10 mm (compris dans le kit de maintenance équipement de base)
- 1 raccord droit pour les tuyaux (compris dans le kit de maintenance équipement de base)
- 1 obturateur (compris dans le kit de maintenance équipement de base)
- Eau propre selon le type d'installation (quantité d'eau selon le tableau)
- 1 raccord en Y (seulement dans l'équipement de base EASYRO® 600)
- 1 seau de 10 l ou récipient similaire
- Gants à usage unique (préparation de l'installation pour la maintenance)
- 1 masque de protection respiratoire (compris dans le kit de maintenance)

SEULEMENT SI BESOIN EST (NON COMPRIS DANS LES KITS DE MAINTENANCE)

- 1 filtre à charbon actif 10" ou 20" selon l'exigence
- 1 stabilisateur de dureté 10" ou 20" selon l'exigence



Type d'installation	Quantité concentré	Quantité eau
EASYRO® 60/120/150	250 ml Concentré nettoyant	4.750 ml Eau
EASYRO® 240/300	500 ml Concentré nettoyant	9.500 ml Eau
EASYRO® 480/600	2 x 500 ml Concentré nettoyant	2 x 9.500 ml Eau

PAS DE KIT DE MAINTENANCE À DISPOSITION

Si vous n'avez pas de kit de maintenance à disposition, vous pouvez retarder encore le besoin de maintenance de cinquante heures de production.



CONSIGNE

Veillez n'utiliser ce contournement qu'en cas d'urgence !!!
Après ces cinquante heures de production, l'installation s'arrête et ne peut être encore remise en service qu'avec une maintenance achevée.
Veillez organiser à temps votre kit de maintenance.

Contournement de la maintenance pendant cinquante heures de production :

Acquittez à l'aide de la touche OK, pour l'affichage « CHANGER FILTRE ».
L'installation EASYRO® est désormais dans le processus de production pendant encore cinquante heures de production.



CONSIGNE

Si les cinquante heures de production sont écoulées, l'affichage « STOP ALARME FILTRE » clignote et le filtre ne peut plus être remis en service sans la maintenance suivante.

Veillez appuyer sur ESC + ▼ flèche vers le bas pour réinitialiser le filtre.
Maintenant, préparez tout pour la maintenance et commencez par la maintenance comme décrit.





CONSIGNE

Concernant ce texte de message, la maintenance ne peut pas avoir lieu jusqu'à ce que les défauts soient corrigés.
« STOP ALARME FILTRE »,
« TEMP MOTEUR ALARME »



RÉINITIALISATION GÉNÉRALE DU FILTRE POUR TOUTES LES INSTALLATIONS

Pour l'affichage « STOP ALARME FILTRE », veuillez appuyer sur ESC et tenez la touche, jusqu'à ce que le curseur clignote. Appuyez maintenant sur OK.

000000 apparaît désormais

À l'aide des flèches, vous pouvez désormais régler le code chiffré

Veuillez régler 000505 et appuyez à nouveau sur OK.

Désormais, « RAZ FILTRE » apparaît sur l'écran.

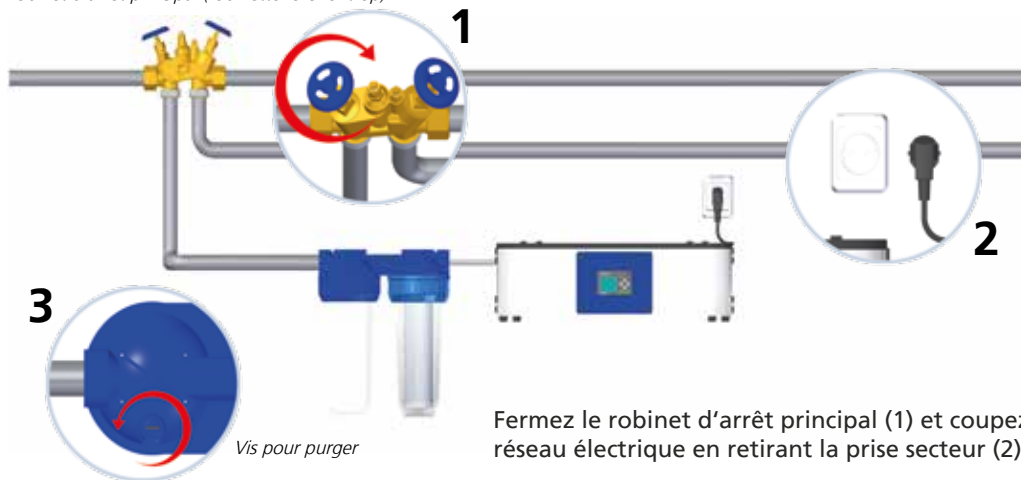


Pour l'affichage « CHANGER FILTRE », veuillez appuyer sur ESC + ▼ flèche vers le bas pour réinitialiser le filtre.

PREPARATION DE L'INSTALLATION POUR LA MAINTENANCE

EASYRO® 60 / 120 / 240 / 480

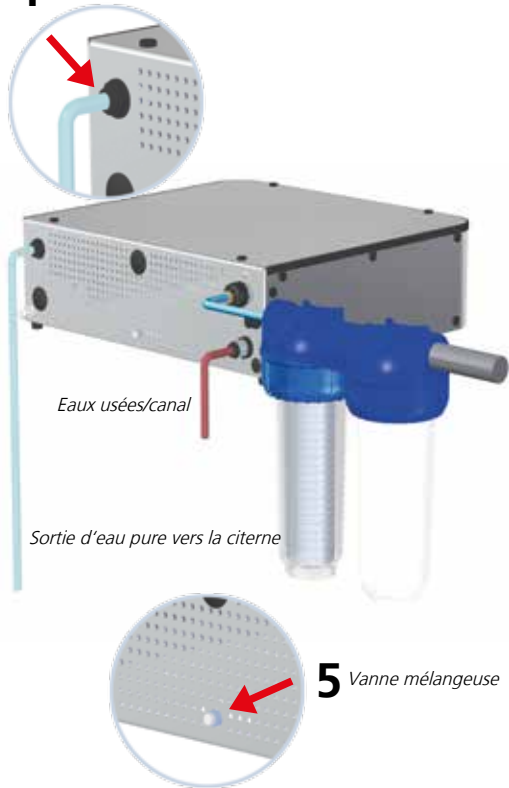
Robinet d'arrêt principal (robinetterie Oventrop)



Fermez le robinet d'arrêt principal (1) et coupez l'installation EASYRO® du réseau électrique en retirant la prise secteur (2).

Si vous utilisez un réservoir à vessie, votre système de traitement de l'eau est sous pression. Pour abaisser la pression dans le système; dévissez la vis (3) sur le carter du filtre à l'aide d'un tournevis, jusqu'à ce que la pression puisse s'échapper.

4 *Sortie d'eau pure*



Eaux usées/canal

Sortie d'eau pure vers la citerne

Déconnectez le tuyau de sortie d'eau pure (4) de l'installation. À cet effet, repoussez l'élément de retenue et retirez le tuyau du raccord.

Enfoncez le tuyau livré avec le kit de maintenance équipement de base sur la sortie et laissez l'extrémité du tuyau suspendue dans un seau.

Veuillez choisir le récipient collecteur(seau) conformément à la quantité de sortie citée.

Type d'installation	Quantité max. de rejet
EASYRO® 60/120	env. 5 litres
EASYRO® 240	env. 10 litres
EASYRO® 480	env. 20 litres

Durant la maintenance complète, la sortie d'eau pure reste séparée de la citerne, afin d'éviter les résidus de rinçage éventuels dans la citerne d'eau pure.

5 *Vanne mélangeuse*

Assurez-vous que la roue de mélange (5) sur l'installation est fermée (rotation dans le sens des aiguilles d'une montre jusqu'à la butée). Si votre installation devait indiquer ici un réglage, notez les rotations ou faites un marquage pour rétablir le réglage après la maintenance.

PREPARATION DE L'INSTALLATION POUR LA MAINTENANCE

EASYRO® 150 / 300 / 600



Si vous utilisez un réservoir à vessie, votre système de traitement de l'eau est sous pression. Pour abaisser la pression dans le système, dévissez la vis (3) sur le carter du filtre à l'aide d'un tournevis, jusqu'à ce que la pression puisse s'échapper.

L'EASYRO® a une sortie d'eau pure avec rejet et une sortie d'eau pure sans rejet.

Veuillez déconnecter le tuyau de sortie d'eau pure sans rejet (4) de l'installation. À cet effet, repoussez l'élément de retenue et retirez le tuyau du raccord.

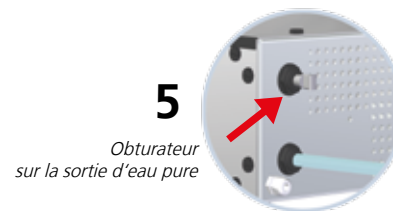
Obturez cette sortie à l'aide de l'obturateur (kit de maintenance, équipement de base) (5).

Durant la procédure de rinçage complète, la sortie d'eau pure reste obturée afin d'éviter les résidus de rinçage éventuels dans la citerne d'eau pure.



CONSIGNE

L'EASYRO® a un rejet intégré. L'installation ne produit alors à nouveau de l'eau ultra-pure pour la citerne sur la sortie d'eau pure inférieure que si le cycle de rinçage est entièrement achevé et que si les résidus de la solution de nettoyage ont été rincés.



PRÉPARATION DE LA SOLUTION DE NETTOYAGE POUR TOUTES LES INSTALLATIONS EASYRO®

Ouvrez le bidon de l'équipement de base pour préparer la solution de nettoyage. Si vous ouvrez le concentré, veuillez utiliser les gants ci-joints et le masque de protection respiratoire pour votre sécurité.

Diluez le concentré de nettoyage avec de l'eau fraîche conformément au type d'installation. Sur le dos du bidon ainsi que dans le tableau à la page 5 du tableau de maintenance, vous trouverez des indications concernant la quantité d'eau respective.

Revissez désormais le bidon contenant la solution de nettoyage et agitez-le jusqu'à ce que l'eau et le concentré soient bien mélangés. Mettez le tuyau d'entrée (kit de maintenance équipement de base) dans la fermeture du bidon.

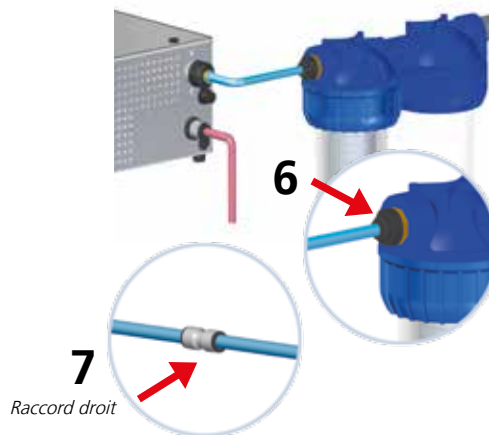
Déconnectez désormais le tuyau (6) de sortie du carter du préfiltre. Prenez le raccord droit (kit de maintenance équipement de base) et reliez ce tuyau au tuyau d'aspiration sur le bidon en enfonçant les extrémités du tuyau dans le raccord (7).

Veuillez vérifier si tous les raccords sont serrés à fond.



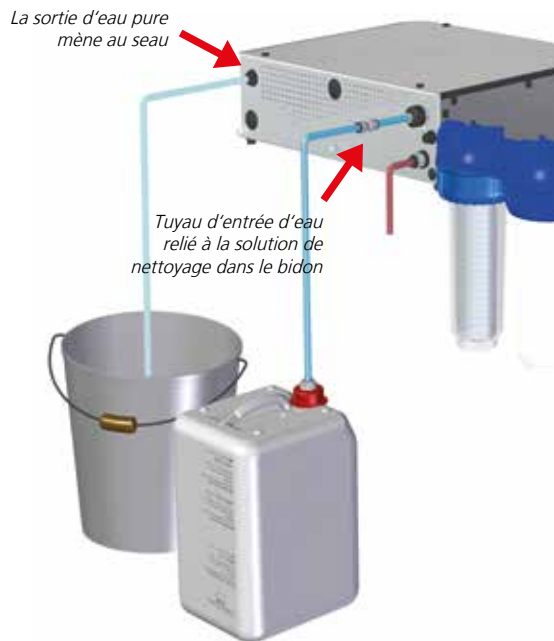
CONSIGNE

Les deux EASYRO® 480 et 600 possèdent deux entrées d'eau reliées les unes aux autres. Veuillez déconnecter les deux tuyaux directement sur l'installation et utilisez le raccord en Y de votre kit de maintenance équipement de base, pour relier les tuyaux les uns aux autres.

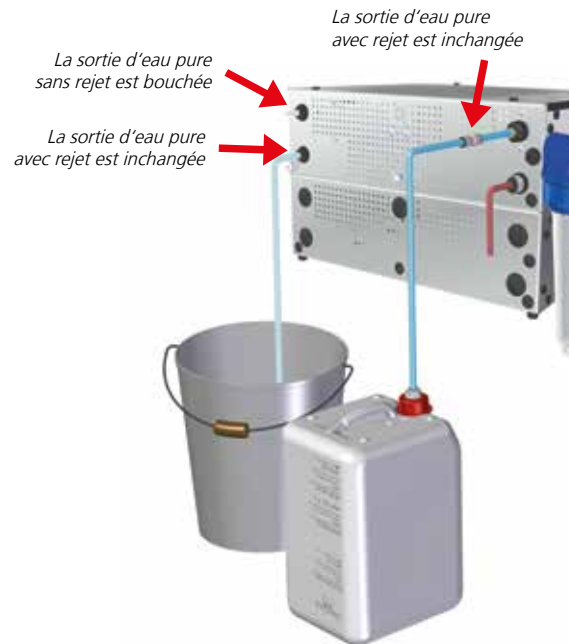


VUE DES RACCORDS DE TUYAU POUR LA MAINTENANCE

EASYRO® 60/120/240/480



EASYRO® 150/300/600



ASPIRATION DE LA SOLUTION DE NETTOYAGE

Remettez désormais la fiche secteur dans la prise de courant. (6) Tuyau d'entrée d'eau relié à la solution de nettoyage dans le bidon « CHANGER FILTRE », « RÉINITIALISER LE FILTRE » apparaissent maintenant sur l'écran ou aucun message.

EASYRO® 60/120/240/480

Appuyez sur ESC + ◀ flèche à gauche et maintenez les deux touches appuyées, jusqu'à ce que « PROCESSUS NETTOYAGE MEMBRANE » apparaisse.

EASYRO® 150/300/600

Appuyez sur F4 et maintenez la touche appuyée jusqu'à ce que « PROCESSUS NETTOYAGE MEMBRANE » apparaisse.



CONSIGNE

Avec les séries de fabrication plus anciennes, un minuteur apparaît désormais « soixante secondes ». Appuyez maintenant sur OK.

L'installation EASYRO® aspire désormais automatiquement la solution de nettoyage pendant soixante secondes. Dès que toute la solution est aspirée et avant que l'installation puisse aspirer l'air (= bidon presque vide), retirez la fiche secteur de la prise de courant (7).

Avec l'EASYRO® 240/300 et 480/600, répétez la procédure d'aspiration deux à trois fois, jusqu'à ce que la solution de nettoyage complète soit aspirée.



LA SOLUTION DE NETTOYAGE DOIT DÉSORMAIS AGIR DANS L'INSTALLATION PENDANT ENVIRON TRENTE MINUTES.

REPLACEMENT DU FILTRE DANS LE CARTER DU PRÉFILTRE

Alors que la solution de nettoyage développe son efficacité dans les membranes, veuillez remplacer le préfiltre dans le carter du double filtre (8). À cet effet, dévissez les écrous-raccords à l'aide de la clé à filtre faisant partie de l'installation et retirez les bagues d'étanchéité.

!!!ATTENTION !!!

Les deux carters du double filtre sont remplis d'eau. Utilisez le seau vide ou un récipient similaire pour verser l'eau.

Si vous avez un filtre en rouleau dans le compartiment 1 et un filtre à charbon actif dans le compartiment 2, veuillez les remplacer tous les deux.

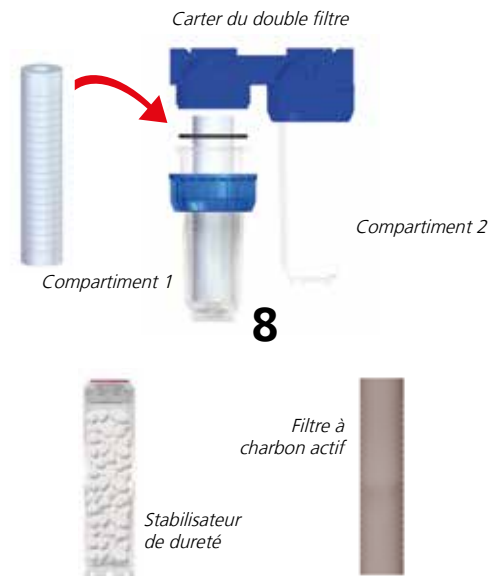
Si vous avez un stabilisateur de dureté (granulé transparent) dans le compartiment 2, veuillez seulement remplacer la cartouche du filtre dans le compartiment 1. Le granulé du stabilisateur de dureté se dissout avec le temps. Il ne doit être remplacé que si le granulé est déjà presque dissout.

Veuillez tout de même rincer à l'eau tiède le carter du filtre et les cartouches des deux compartiments.

Remettez les bagues d'étanchéité respectivement à leur position et vissez les écrous-raccords à l'aide de la clé à filtre. Assurez-vous que les carters du filtre soient refermés, de manière à ce qu'ils soient étanches.

RINCEZ LES PRÉFILTRES PENDANT AU MOINS 3 MINUTES DANS LA CANALISATION. L'EAU DE RINÇAGE VENANT DES FILTRES NE DOIT PAS PÉNÉTRER DANS L'INSTALLATION EASYRO®. L'EAU DE RINÇAGE ENDOMMAGE LA MEMBRANE !

Éliminer la solution de nettoyage utilisée du compartiment 1 avec les ordures ménagères.



RINÇAGE DE LA SOLUTION DE NETTOYAGE

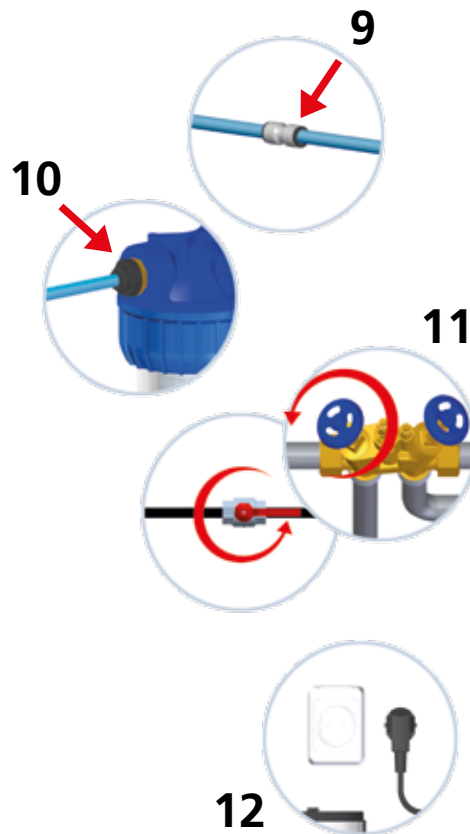
Si le temps de traitement de la solution de nettoyage est écoulé, veuillez desserrer les tuyaux du raccord (9). À cet effet, repoussez l'élément de retenue et retirez les tuyaux, les uns après les autres du raccord.

Remettez désormais le tuyau d'amener d'eau de l'installation (10) sur le raccord du carter du préfiltre. Sur l'EASYRO® 480 et 600, veuillez reconnecter les deux tuyaux d'entrée d'eau sur l'installation. Ouvrez à nouveau le robinet d'arrêt principal (11). Assurez-vous que tous les tuyaux et leurs raccords soient correctement posés et également étanches.

Désormais, remettez la fiche secteur de l'installation dans la prise de courant et acquittez à l'aide d'OK. L'installation commence désormais par la procédure de rinçage et rince la solution de conservation hors des membranes dans le canal.

Type d'installation	Durée de rinçage
EASYRO® 60/120/150	trois minutes min.
EASYRO® 240/300	cinq minutes min.
EASYRO® 480/600	dix minutes min.

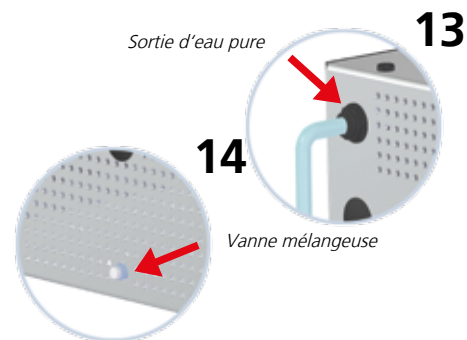
Après la procédure de rinçage, retirez maintenant encore une fois la fiche secteur de la prise de courant (12).



RETOUR AU MODE NORMAL

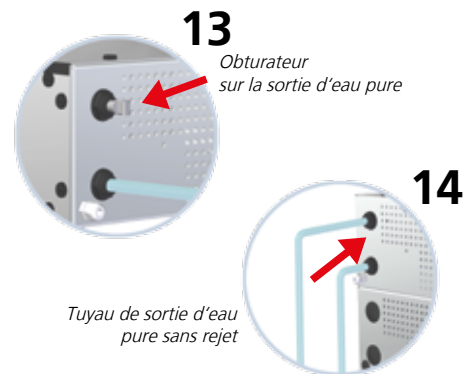
EASYRO® 60/120/240/480

Déconnectez à nouveau la sortie d'eau pur (13) et remettez le tuyau qui mène à la citerne dans le raccord de tuyaux. Si besoin est, remettez la roue de réglage du mélange (14) à sa position initiale.



EASYRO® 150/300/600

Retirez l'obturateur de la sortie d'eau pure (13) et remettez le tuyau raccordé au début dans le raccord (14).



ACHÈVEMENT DE LA MAINTENANCE

Remettez la fiche secteur dans la prise de courant (15).

Maintenant, vous avez complètement achevé la maintenance.
L'installation EASYRO® est désormais en mode normal.

Après la maintenance, l'installation règle automatiquement le compteur d'heures de service sur 4500 heures et est dans le processus de production (à moins que la citerne ne soit pleine).

Éliminez tous les résidus de la solution de nettoyage dans le canal et rincez le bidon et les deux tuyaux de maintenance, afin de pouvoir les réutiliser pour la prochaine maintenance.

Vous avez désormais à nouveau à disposition 4500 heures de service (= 6 mois en cas d'utilisation en cours) jusqu'à la prochaine maintenance.



15

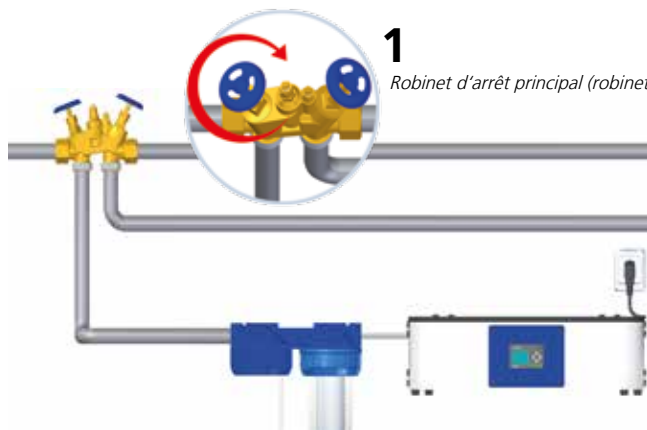
EASYRO
Production
Con : 60
Entretien : 4500

EASYRO
We 11:12
EN ATTENTE
2017 - 02 - 16

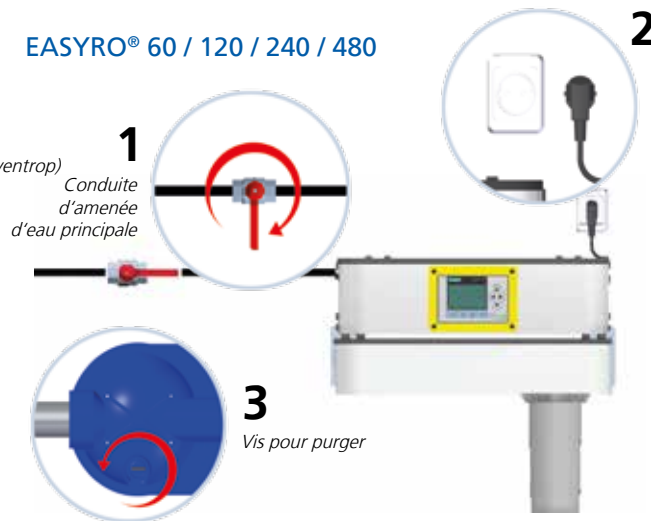
CHANGEMENT DES FILTRES DANS LE BOÎTIER DES PRÉFILTRES SANS MAINTENANCE

Si vous souhaitez uniquement remplacer les préfiltres sans effectuer de maintenance, vous n'avez rien besoin de régler à l'écran.

EASYRO® 60 / 120 / 240 / 480



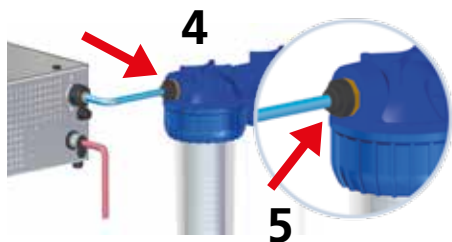
EASYRO® 60 / 120 / 240 / 480



Fermez le robinet d'arrêt (1) et coupez l'installation EASYRO® du réseau électrique en retirant la fiche secteur (2).

Si vous utilisez un réservoir à vessie, votre système de traitement de l'eau est sous pression.

Pour abaisser la pression dans le système, dévissez la vis (3) sur le carter du filtre à l'aide d'un tournevis, jusqu'à ce que la pression puisse s'échapper. bis der Druck entweichen kann.

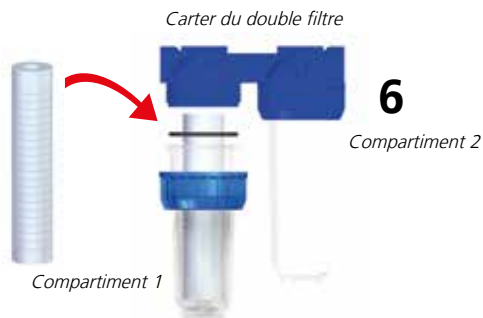


Branchez le tuyau de raccordement des préfiltres à l'installation EASYRO® en rétractant l'élément de support et en tirant le tuyau en dehors de l'accouplement. Raccordez maintenant la pièce de tuyau du kit de maintenance Équipement de base au boîtier des préfiltres. Vous avez besoin de ce tuyau pour évacuer l'eau de rinçage du filtre dans la canalisation.

À cet effet, dévissez les écrous-raccords à l'aide de la clé à filtre faisant partie de l'installation et retirez les bagues d'étanchéité.

!!!ATTENTION !!!

Les deux carters du double filtre sont remplis d'eau. Utilisez le seau vide ou un récipient similaire pour verser l'eau.



Veillez nettoyer à l'eau tiède les écrous-raccords, les verres-regard et les bagues d'étanchéité des carters du préfiltre, avant de réutiliser les cartouches.

Si vous avez un filtre en rouleau dans le compartiment 1 et un filtre à charbon actif dans le compartiment 2, veuillez les remplacer tous les deux.

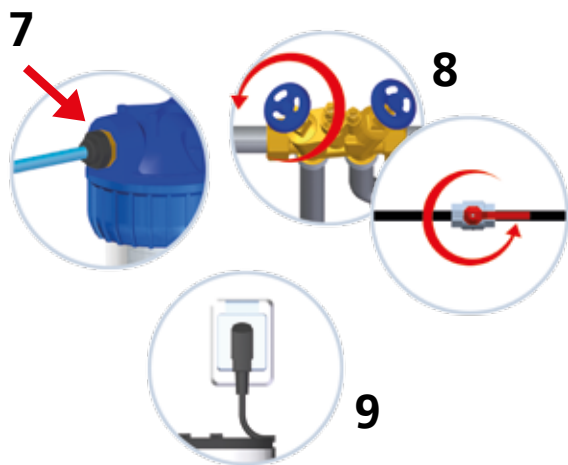
Si vous avez un stabilisateur de dureté (granulé transparent) dans le compartiment 2, veuillez seulement remplacer la cartouche du filtre dans le compartiment 1. Le granulé du stabilisateur de dureté se dissout avec le temps. Il ne doit être remplacé que si le granulé est déjà presque dissout.

Veillez tout de même rincer à l'eau tiède le carter du filtre et les cartouches des deux compartiments.

Remettez les bagues d'étanchéité respectivement à leur position et vissez les écrous-raccords à l'aide de la clé à filtre. Assurez-vous que les carters du filtre soient refermés, de manière à ce qu'ils soient étanches.

RINCEZ LES PRÉFILTRES PENDANT AU MOINS 3 MINUTES DANS LA CANALISATION. L'EAU DE RINÇAGE VENANT DES FILTRES NE DOIT PAS PÉNÉTRER DANS L'INSTALLATION EASYRO®. L'EAU DE RINÇAGE ENDOMMAGE LA MEMBRANE !

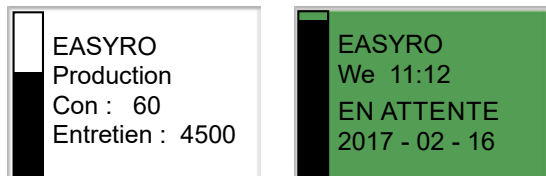
Éliminer la solution de nettoyage utilisée du compartiment 1 avec les ordures ménagères.



Branchez à nouveau le tuyau d'arrivée d'eau de l'installation (7) à l'accouplement du boîtier des préfiltres. Pour EASYRO® 600, veuillez brancher à nouveau les tuyaux d'arrivée d'eau sur l'installation. Ouvrez à nouveau le robinet d'arrêt (8).

Assurez-vous que tous les tuyaux et leurs raccords soient bien connectés et sont hermétiques.

Branchez à nouveau la fiche d'alimentation dans la prise (9). En fonction du niveau de remplissage du réservoir, l'installation EASYRO® passe à nouveau à l'état de fonctionnement ou se met à l'état «prêt à fonctionner».



Ainsi, le remplacement des filtres est terminé.

NETTOYAGE ET ENTRETIEN DE L'INSTALLATION



IMPORTANT

Ne nettoyez jamais l'installation à l'aide d'un nettoyeur à vapeur.

Nettoyez le carter et l'écran de l'installation à l'aide d'un chiffon doux et humide. Utilisez exclusivement un produit de nettoyage neutre. N'utilisez pas de produits abrasifs, d'éponges de nettoyage abrasives, de solvants ou d'objets métalliques.

ARRÊT DE L'INSTALLATION

Si l'installation doit être mise hors service pendant plus de sept jours, celle-ci doit être conservée. Si l'installation n'est pas conservée, il y a un risque de contamination bactériologique, étant donné que l'installation ne peut plus effectuer ses cycles de rinçage automatiques.

Dans ce cas, la production d'eau potable sans danger ne peut plus être garantie.

Prenez contact avec le revendeur et achetez le produit de conservation approprié. L'aspiration de la solution de conservation a lieu de même que l'aspiration de la solution de nettoyage de la membrane. Vous trouverez la description à cet égard au chapitre « Manuel de maintenance ».

