

## 5. Istruzioni di manutenzione per EASYRO 60/120/240/300/480/600

Il display dell'impianto EASYRO® indica "CAMBIO FILTRO".  
Ciò significa che l'intervallo di manutenzione di 4.500 ore di esercizio è trascorso.



Leggere attentamente le istruzioni di manutenzione e seguire le fasi in esse riportate. La cura e manutenzione regolari dell'impianto EASYRO® garantiscono una lunga durata delle membrane.

Prima di iniziare la manutenzione, preparare tutto l'occorrente. Preparare anche l'acqua pulita che servirà per la soluzione di lavaggio. L'indicazione delle quantità è riportata nella tabella e sul retro della tanica inclusa nella dotazione di base del set di manutenzione.

Per la manutenzione sono necessari:

- 1 cartuccia filtrante 1 micron 10" o 20" a seconda del tipo di impianto (inclusa nel set di manutenzione)
- Detergente concentrato per la pulizia delle membrane (incluso nel set di manutenzione)
- 1 tanica (inclusa nella dotazione di base del set di manutenzione)
- 2 tubi Ø 10 mm (inclusi nella dotazione di base del set di manutenzione)
- 1 raccordo lineare per tubi (incluso nella dotazione di base del set di manutenzione)
- 1 tappo (incluso nella dotazione di base del set di manutenzione)
- Acqua pulita a seconda del tipo di impianto (quantità d'acqua come da tabella)
- 1 raccordo a Y (solo nella dotazione di base EASYRO® 600)
- Secchio o contenitore simile da 10 litri
- Guanti usa e getta (inclusi nel set di manutenzione)
- Maschera protettiva (inclusa nel set di manutenzione)

Solo in caso di necessità (non presente nel set di manutenzione):

- 1 filtro a carboni attivi da 10" o 20" a seconda dei requisiti
- 1 stabilizzatore di durezza 10" o 20" a seconda dei requisiti



Tipo di impianto	Quantità di concentrato	Quantità d'acqua
EASYRO® 60/120/150	250 ml di concentrato per pulizia	4.750 ml d'acqua
EASYRO® 240/300	500 ml di concentrato per pulizia	9.500 ml d'acqua
EASYRO® 480/600	2 x 500 ml di concentrato per pulizia	2 x 9.500 ml d'acqua

**Set di manutenzione non disponibile:**

Se non è disponibile alcun set di manutenzione, l'intervallo di manutenzione può essere prolungato di altre 50 ore di produzione.

**Nota**

Si prega di sfruttare questa tolleranza solo in caso di emergenza! Dopo queste 50 ore di produzione, l'impianto si ferma e potrà essere riattivato soltanto a manutenzione conclusa. Si raccomanda di organizzare per tempo il set di manutenzione.

**Superamento dell'intervallo di manutenzione nella misura di 50 ore di produzione:**

confermare l'indicazione "CAMBIO FILTRO" tramite il tasto OK.

L'impianto EASYRO® andrà così in produzione per altre 50 ore.

**Nota**

Trascorse queste 50 ore di produzione, lampeggerà l'indicazione "ARRESTO DI EMERGENZA FILTRO" e l'impianto non potrà essere riattivato senza eseguire la manutenzione.



Premere ESC + ▼ freccia in basso per resettare un filtro.

Preparare tutto l'occorrente per la manutenzione e iniziare quest'ultima come descritto.

**Nota**

In caso compaiano le seguenti diciture, la manutenzione non può essere effettuata finché l'errore non è stato corretto: "Arresto di emergenza filtro", "Allarme temp motore".

ALARME  
TEMPERATURA  
MOTORE

## Resettaggio filtro generale per tutti gli impianti

Se compare l'indicazione "ARRESTO DI EMERGENZA FILTRO", premere ESC e tenere premuto il tasto finché il cursore non lampeggia. Premere OK.

Compare il numero 000000.

Impostare il codice numerico per mezzo delle frecce.

Impostare 000505 e premere nuovamente OK.

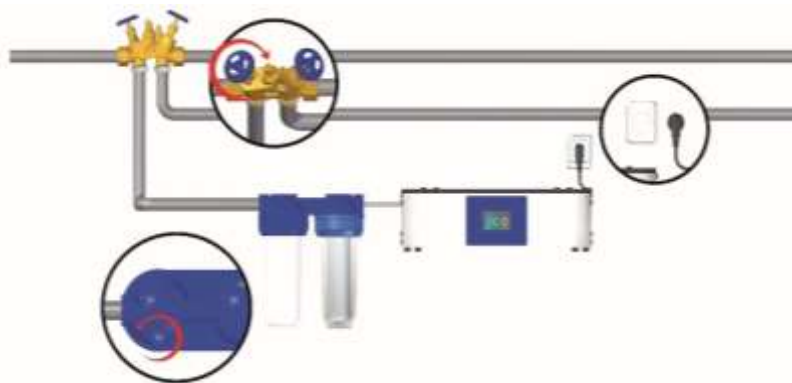
Sul display compare ora "RESETTAGGIO FILTRO".

RESETTAGGIO  
FILTRO

Se compare l'indicazione "CAMBIO FILTRO", premere ESC + ▼ freccia in basso per resettare il filtro.

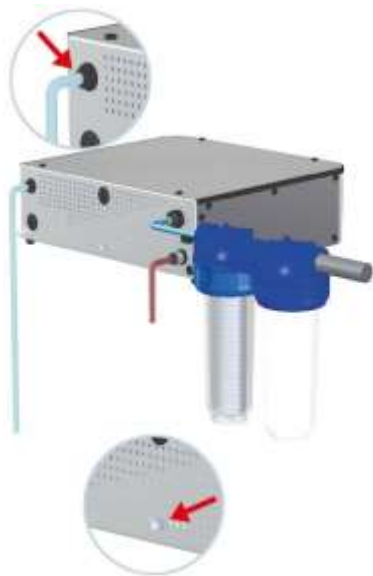
## Preparazione dell'impianto per la manutenzione

### EASYRO® 60/120/240/480



Chiudere il rubinetto principale e scollegare l'impianto EASYRO® dalla rete elettrica estraendo la spina.

Per scaricare la pressione presente nel sistema, girare la vite situata sull'alloggiamento filtri servendosi di uncacciavite, fino alla fuoriuscita della pressione.



Staccare dall'impianto il tubo di uscita acqua pura. A tale scopo, spingere indietro il trattenitore ed estrarre il tubo dall'elemento di raccordo. Qualora si utilizzi una caldaia a membrana, il sistema di trattamento dell'acqua è sotto pressione.

Inserire in quest'uscita il tubo contenuto nella dotazione di base del set di manutenzione e lasciar ricadere l'estremità del tubo in un secchio.

Utilizzare un contenitore di raccolta (secchio) adeguato alla quantità d'acqua in uscita.

Tipo di impianto	Quantità d'acqua in uscita.
EASYRO® 60/120	ca. 5 litri
EASYRO® 240	ca. 10 litri
EASYRO® 480	ca. 20 litri

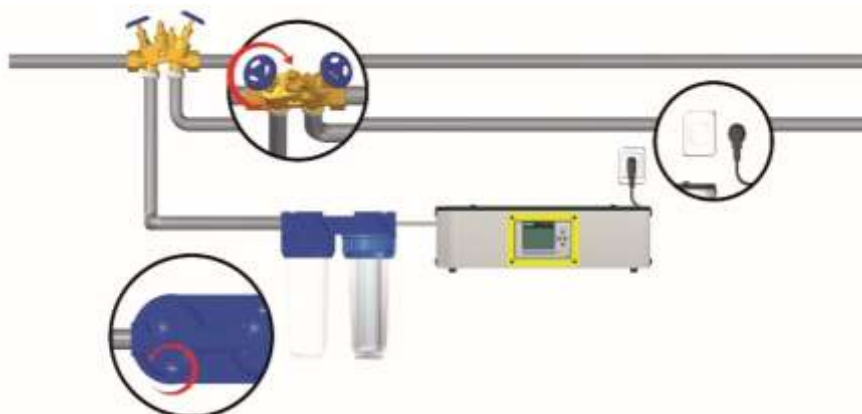
Per l'intera durata della manutenzione, l'uscita dell'acqua pura resta isolata dal serbatoio per evitare l'infiltrazione di residui nel serbatoio dell'acqua potabile.

Accertarsi che la rotellina di miscelazione dell'impianto sia chiusa (rotazione in senso orario fino all'arresto).

Se l'impianto è regolato su una data posizione, prendere nota della rotazione o marcare la posizione per reimpostare tale regolazione dopo la manutenzione.

## Preparazione dell'impianto per la manutenzione

### EASYRO® 150/300/600



Chiudere la valvola di arresto e scollegare l'impianto EASYRO® dalla rete elettrica estraendo la spina.

Per scaricare la pressione presente nel sistema, girare la vite situata sull'alloggiamento filtri servendosi di uncacciavite, fino alla fuoriuscita della pressione.



L'EASYRO® dispone di un'uscita per l'acqua pulita con scarto e di un'uscita per l'acqua pulita senza scarto (in alto).

Scollegare entrambi i tubi di uscita dell'acqua pulita dal serbatoio. A tal fine, spingere indietro l'elemento di fissaggio ed estrarre il tubo dall'innesto.

Se si utilizza un serbatoio a membrana, il sistema di trattamento dell'acqua è pressurizzato.

Durante l'intero processo di lavaggio, dirigere entrambe le uscite dell'acqua pulita nello scolo per evitare residui di lavaggio nel serbatoio dell'acqua pulita.

Tipo di sistema	Quantità max. in uscita
EASYRO® 150	circa 5 litri
EASYRO® 300	circa 10 litri
EASYRO® 600	circa 20 litri

#### Nota

EASYRO® 150/300/600 è dotato di un sistema di scarto integrato. Il sistema produce nuovamente acqua purissima per il serbatoio all'uscita inferiore dell'acqua pura solo quando il ciclo di risciacquo è completamente terminato e tutti i residui della soluzione pulente sono stati eliminati.

## Applicazione della soluzione detergente per tutti gli impianti EASYRO

Per applicare la soluzione detergente, aprire la tanica inclusa nella dotazione di base. Ai fini della sicurezza personale, all'apertura del concentrato indossare i guanti e la mascherina forniti in dotazione.

Diluire il concentrato per pulizia con acqua fresca nelle proporzioni corrispondenti al tipo di impianto. Sul retro della tanica e nella tabella di pagina 5 delle istruzioni di manutenzione sono indicate le quantità d'acqua necessarie.

Riavvitare il tappo della tanica contenente la soluzione detergente e scuotere la tanica finché l'acqua e il concentrato non sono ben miscelati. Inserire il tubo di aspirazione (dotazione di base del set di manutenzione) nella chiusura della tanica.



Staccare il tubo dall'uscita dell'alloggiamento prefiltri. Prendere il raccordo lineare (dotazione di base del set di manutenzione) e collegare questo tubo al tubo di aspirazione applicato alla tanica, infilando le estremità dei tubi nel raccordo.

Accertarsi che tutti i raccordi siano saldamente innestati.

**Nota**

Gli impianti EASYRO® 480 e 600 possiedono 2 mandate acqua collegate l'una all'altra. Staccare entrambi i tubi direttamente dall'impianto e utilizzare il raccordo a Y contenuto nella dotazione di base del set di manutenzione per collegare i tubi tra di loro.

### Schema del raccordo tubi per la manutenzione



**EASYRO® 60/120/240/480**



**EASYRO® 150/300/600**

## Aspirazione della soluzione detergente

Inserire ora nuovamente la spina di alimentazione nella presa. In base al tipo di impianto, sul display comparirà "CAMBIO FILTRO", "RESETTAGGIO FILTRO" o nessun avviso.

### EASYRO® 60/120/240/480

Premere ESC + ◀ freccia a sinistra e tenere premuti entrambi i tasti finché non compare "ASPIRAZIONE DETERGENTE MEMBRANE".

### EASYRO® 150/300/600

Premere F4 e tenere premuto il tasto finché non compare "ASPIRAZIONE DETERGENTE MEMBRANE".



#### Nota

Nelle versioni più vecchie compare il timer "60 secondi". Premere OK.

L'impianto aspira ora automaticamente la soluzione detergente per 60 secondi. Non appena tutta la soluzione è stata aspirata e prima che l'impianto possa aspirare aria (= tanica quasi vuota), estrarre nuovamente la spina dalla presa.

Per gli impianti EASYRO® 240/300 e 480/600, ripetere la procedura di aspirazione da 2 a 3 volte, finché tutta la soluzione detergente non sarà stata aspirata (premere sempre F4 per iniziare).

**!!! La soluzione detergente deve ora agire per circa 30 minuti all'interno dell'impianto. !!!**

## Sostituzione del filtro nell'alloggiamento del pre-filtro

Mentre la soluzione detergente svolge la propria azione pulente nelle membrane, sostituire i prefiltri nell'alloggiamento filtro doppio.

A tale scopo, svitare le ghiera con la chiave filtro in dotazione ed estrarre gli anelli di guarnizione.



#### !!!ATTENZIONE!!!

Entrambi gli alloggiamenti dei filtri doppi sono pieni d'acqua. Utilizzare un secchio vuoto o un altro contenitore simile per far defluire l'acqua.

Se la camera 1 contiene una cartuccia filtrante e la camera 2 un filtro a carboni attivi, sostituire entrambi.

Se la camera 2 contiene uno stabilizzatore di durezza (granulato trasparente), sostituire soltanto l'inserto filtrante nella camera 1. Il granulato dello stabilizzatore di

durezza con l'andare del tempo si dissolve e deve essere rinnovato soltanto quando è già quasi tutto dissolto.

Pulire comunque l'alloggiamento dei filtri e gli inserti delle due camere con acqua tiepida.

Rimettere in posizione gli anelli di guarnizione e serrare le ghiere per mezzo della chiave del filtro. Accertarsi che gli alloggiamenti dei filtri siano di nuovo saldamente serrati.

### **!!!ATTENZIONE!!!**

I nuovi filtri per avvolgimento devono essere lavati! Sciacquare l'alloggiamento del pre-filtro con i nuovi filtri per avvolgimento nello scolo per 3 minuti. L'acqua di risciacquo dei filtri non deve entrare nell'impianto EASYRO®, perché danneggia la membrana!!!

Smaltire l'inserto del filtro usato (filtro per avvolgimento) della camera 1 (1 e 2 se applicabile) nei rifiuti domestici.

## **Risciacquo della soluzione pulente**

Trascorso il tempo d'azione della soluzione detergente, staccare i tubi dal raccordo spingendo indietro il trattenitore ed estraendo prima un tubo e poi l'altro dal raccordo.

Ricollegare il tubo di alimentazione idrica dell'impianto all'elemento di raccordo dell'alloggiamento prefiltri. Nel caso di EASYRO® 480 e 600, ricollegare entrambi i tubi di alimentazione idrica all'impianto.

Riaprire l'alimentazione idrica principale. Accertarsi che tutti i tubi e i relativi raccordi siano saldamente serrati e a tenuta stagna.

**Durante il processo di lavaggio, il serbatoio pressurizzato deve essere chiuso mentre i serbatoi non pressurizzati non devono essere pieni, poiché altrimenti la sonda di livello impedirebbe la produzione.**

Ricollegare quindi la spina dell'impianto alla presa di corrente e confermare con OK. A questo punto il sistema avvia il processo di lavaggio e scarica la soluzione pulente dalle membrane nello scolo.

<b>Tipo di impianto</b>	<b>Durata del lavaggio</b>
EASYRO® 60/120/150	min. 3 minuti
EASYRO® 240/300	min. 5 minuti
EASYRO® 480/600	min. 10 minuti

Dopo la procedura di lavaggio, estrarre nuovamente la spina dalla presa.

## **Ritorno al funzionamento normale**

**EASYRO® 60/120/240/480**

Scollegare nuovamente l'uscita dell'acqua pulita e ricollegare il tubo che porta al serbatoio. Se necessario, riportare la rotella di regolazione della miscelazione al punto di partenza.

### **EASYRO® 150/300/600**

Ricollegare entrambi i tubi di uscita dell'acqua pulita al serbatoio.

## **Completamento manutenzione**

Reinserire la spina nella presa.

A questo punto la manutenzione è del tutto conclusa.

L'impianto EASYRO® è ora in normale esercizio.

## **Contatore delle ore di funzionamento dopo la manutenzione**

**Dopo la manutenzione, il sistema reimposta automaticamente il contatore delle ore di funzionamento a 4500 ore ed entra in modalità Produzione (a meno che il serbatoio non sia pieno).**

Smaltire tutti i residui della soluzione pulente nello scolo e sciacquare la tanica e i due tubi di manutenzione in modo da poterli riutilizzare per la manutenzione successiva.

**La prossima manutenzione è fissata a 4500 ore di funzionamento (= 6 mesi di uso continuativo).**